

CURSO POR CORRESPONDENCIA

LECCION No. 12

Material de enseñanza de la "Berklee School of Music"
especializada en la música popular.

A. LA SECCION DE SAXOPONES (Continuación).

Posibilidades armónicas de la sección de saxofones.

1. 5 saxos unísono (Estilo de Pérez Prado, Billy May).
2. 5 saxos armonizados en bloques cerrados.
3. 5 saxos armonizados en posición abierta.
4. 5 saxos armonizados en posición espaciada.
5. 2 altos, dos tenores y un clarinete (Glenn Miller).
6. 4 clarinetes unísono (Claude Thornhill).
7. 4 flautas alto unísono en el registro grave
(Henry Mancini).
8. 4 tenores y un barítono (Woody Herman).
9. 5 saxos con un soprano en el lead (sonoridad actual)
10. 3 flautas, un clar y un clarinete bajo. (sonoridad actual)

A continuación presentamos un pasaje en tono de concierto (tono del piano) armonizado para 5 saxofones (posición cerrada).

Formato de la sección:

I	Sax	soprano	(lead)
II	Sax	alto	
I	Sax	tenor	
II	Sax	tenor	
		Barítono	(doblando la melodía)

Sketch nº 1

Quando la primera voz la toma el soprano, la sección de saxofones adquiere una sonoridad más dulce, debido a que se elimina las estridencias del sonido del alto en el registro agudo.

A continuación presentamos el mismo pasaje anterior, pero esta vez armonizado en posición abierta. La sonoridad de la sección de saxofones con este procedimiento armónico - es muy utilizada en las bandas más avanzadas. La voz del II alto la toma el barítono; el doblaje de la melodía la toma el II tenor; el I tenor toma la voz del II ~~alto~~ ^{tenor}. La combinación sonora entre soprano (o clarinete) con el tenor es muy bella cuando están correctamente acoplados.

Sketch nº 2

Cuando la sección de saxofones está en función de "background" los saxofonistas profesionales automáticamente utilizan el "subtone" en sus instrumentos.

Subtone significa "sonido lejano". El efecto sonoro es muy bello, especialmente en el registro medio grave. El subtone es un sonido producido por el relajamiento de la mandíbula que amortigua ligeramente la vibración de la caña con la lengua, permitiéndole que una pequeña cantidad de aire se mezcle con el sonido. Esta es la sonoridad conocida como "sonido COOL". El subtone se aplica sin vibrato.

La posición "espaciada" en la sección de saxofones, sobre todo en baladas y números lentos, produce una bella "sonoridad de órgano" cuando se interpreta en subtone y con una intensidad de "mp", "p", "pp". He aquí un pasaje escrito en posición "espaciada" para 5 saxofones. Aprecie cómo el barítono presenta las fundamentales de los acordes.

Sketch nº 3

alto
alto
tenor
tenor
bari.

Fm9 Gm7 Am7 Am7(b5) Bb13(sus4) Bb7-9 Am-5 Gm7 Dbb13

C7-9 C7-5 F#m7 Fm9 E7 Ebm9

No utilizar esta técnica por ahora.

No es necesario escribir un solo tipo de armonización para toda la obra en la sección de saxofones. Una combinación de estos procedimientos armónicos brinda variedad textural.

Una sonoridad que tuvo mucho éxito durante los años 30 fue la famosa sonoridad de la sección de saxofones de la orquesta de Glenn Miller. El formato utilizado fue:

I Clarinete en el lead
I Sax Alto
II Sax Alto
I Tenor
II Tenor

Esta sonoridad será más efectiva si se utiliza un clari., tres altos y un tenor.

Generalmente el baritonista dobla con clari.

Para lograr con éxito esta bella sonoridad es necesario observar los siguientes requisitos:

1. Un perfecto balance sonoro en la sección, sobre todo entre el segundo tenor y el clarinete.
2. La correcta selección de la tonalidad.
3. La correcta utilización del vibrato.

Para lograr una correcta sonoridad que identifique este estilo, es necesario utilizar el vibrato rápido, casi exagerado, en el registro agudo, y a medida que se va hacia el registro grave, la vibración debe ser más lenta y viceversa. Si no se utiliza esta técnica del vibrato, la sonoridad de

Glenn Miller jamás se logrará.

He aquí un pasaje armonizado para la sección de saxofones en el estilo de Glenn Miller. Aprecie que el clarinete no sube más allá de un DO fuera del pentagrama; que los altos no suben más allá de un MI fuera del pentagrama; y que el tenor no sube más allá de un MI fuera del pentagrama. Es decir, que la correcta selección de la tonalidad es un factor muy importante para el logro de dicha sonoridad.

Sketch nº 4

The musical sketch consists of two staves. The top staff is for the saxophone section, with parts for clarinet (clar.), alto (alt.), tenor (ten.), and saxophone (sax.). It features a melodic line with vibrato markings: '(vibrato rápido)' at the beginning, '(vib. más lento)' in the middle, and '(vib.)' at the end. A triplet of notes is marked with a '3' and a slur. The bottom staff is for the saxophone section, with parts for saxophone (sax.), alto (alt.), and tenor (ten.). It features a melodic line with vibrato markings: '(rap.)' at the beginning, '(menos)' in the middle, '(más)' in the middle, and '(rápido)' at the end. A slur covers the final notes of the piece.

Es bueno aclarar que el vibrato exagerado es cosa del pasado. El vibrato actual es lento, y un poco más rápido en el registro agudo.

El formato moderno es:

- I Soprano
- I Alto
- I Tenor
- II Tenor
- Barítono.

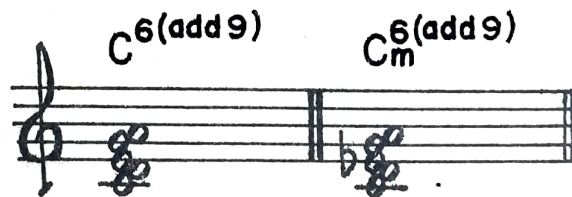
He aquí dos formatos tomados de partituras actuales.

I Alto (flauta)	I Alto (Clar)
II Alto (clar)	II Alto (Oboe)
I Tenor (Flauta)	I Tenor (Flauta)
II Tenor (flauta)	II Tenor (Flauta alto)
Barítono (Clar bajo)	Barítono (Clar.)

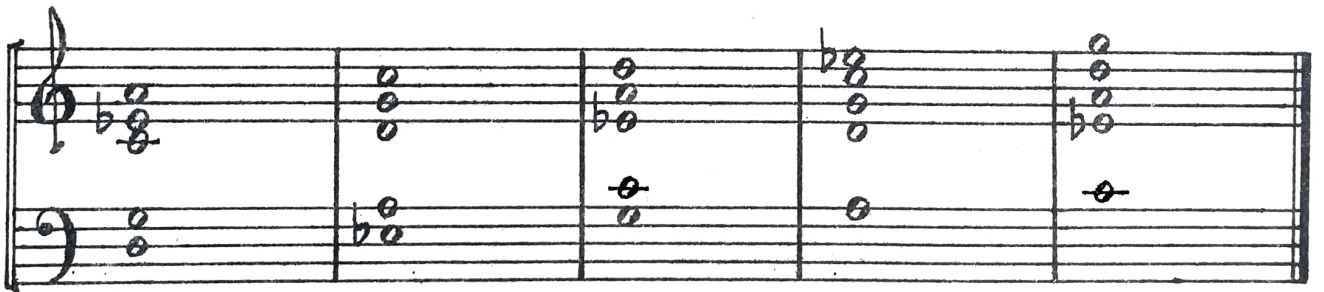
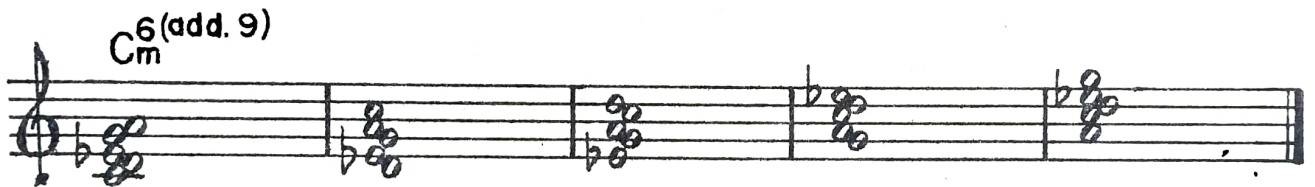
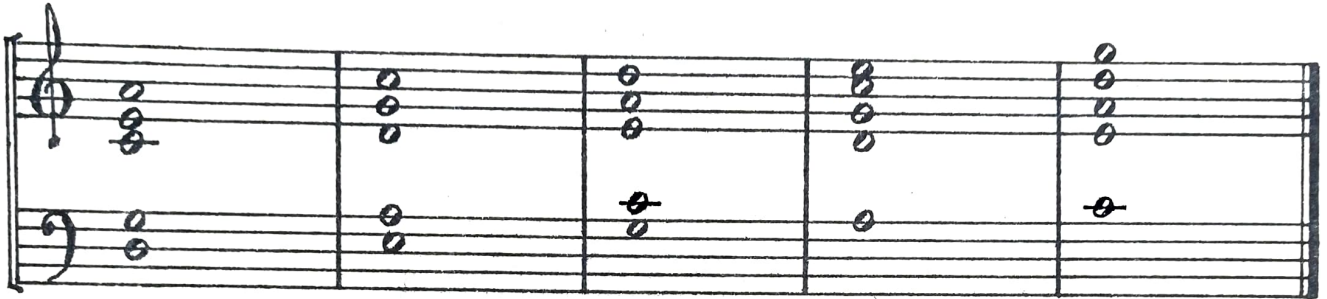
Otro procedimiento armónico, muy utilizado por las orquestas modernas, consiste en la aplicación de los acordes X6(9) y Xm6(9) en clusters abiertos, donde predomina el intervalo de 4ta.

Posición directa

Posición en clusters cerrado



Clusters se pronuncia "clósters", e indica HAZ, Racimo, etc. Para escribir la posición abierta de un cluster, la 2da y la 4ta voz pasan a la 8va inferior inmediata.



He aquí un pasaje armonizado con los X6(add 9) y Xm6(add 9) en posición abierta. Add 9 significa: con la 9na añadida. Observe el intercambio de acordes mayores con acordes menores.

Sketch nº 5

-8-

Chord symbols for the first system: $B^b_6(9)$, $G^6_m(9)$, $B^b_6(9)$, $C^6_m(9)$, $B^b_6(9)$, $G^6_m(9)$, $B^b_6(9)$, $C^6_m(9)$, $D^6(9)$, $E^b_6(9)$, $C^6_m(9)$.
 Labels: sop., alto, ten., ten. bari.

Chord symbols for the second system: $B^b_6(9)$, $C^6_m(9)$, $A^6(9)$, $B^b_6(9)$, $A^b_6(9)$, $G^6_m(9)$, $F^6(9)$, $E^b_6(9)$, $G^6_m(9)$, $B^b_6(9)$, $C^6_m(9)$, $B^b_6(9)$.
 Label: BARI.

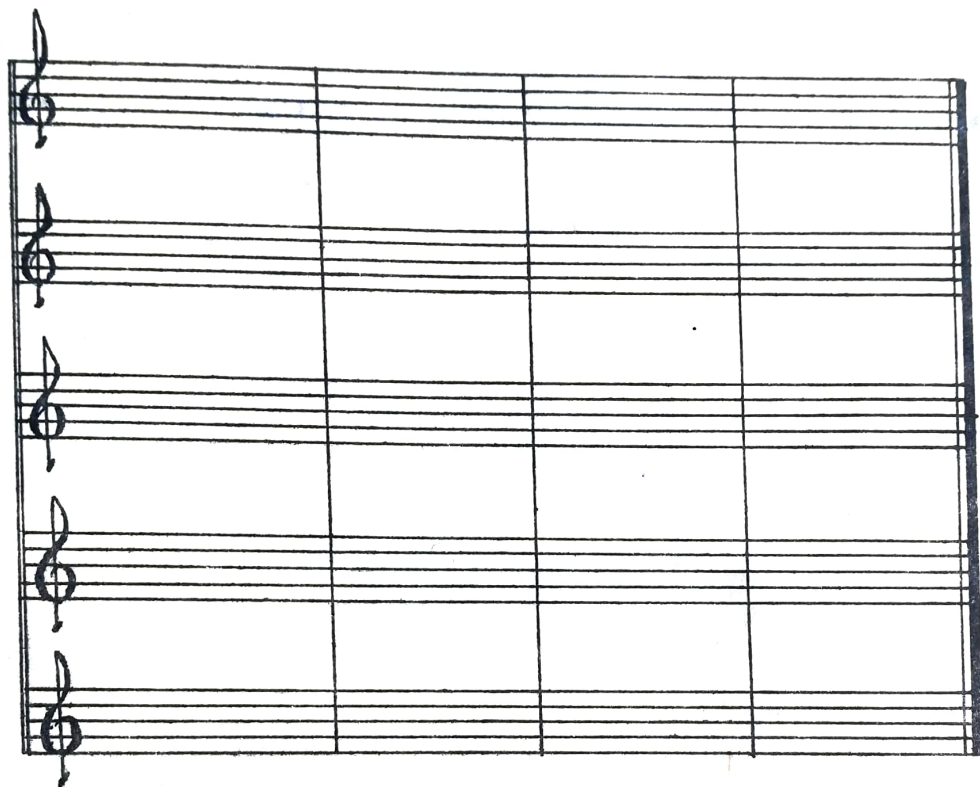
NOTA: Estos procedimientos armónicos (armonía por 4tas) serán discutidos en la segunda parte de este curso.

NOTA: Fuente de información para los materiales de esta lección: "El arreglista Contemporáneo" de Don Sebesky.

dibujo musical
 JORGE de la UZ

T A R E A

1. Establezca una partitura a 5 pentagramas según el modelo;



Transporte cada uno de los sketch que aparecen en esta lección utilizando el formato indicado en cada caso.

2. Utilizando la progresión acordal de cualquier ejercicio establezca una melodía de 8 compases. Armonícela en posición cerrada y transporte las partes individuales - para el siguiente formato:

- I Sax Alto
- II Sax Alto
- I Sax Tenor
- II Sax Tenor
- Barítono

3. Escriba el ejercicio anterior en posición abierta **o espaciada si lo desea (ver sketch # 3).**
4. Sobre una progresión acordal de cualquier ejercicio, componga una melodía de 8 compases que sea idónea para lograr la sonoridad de Glenn Miller. Recuerde que debe seleccionar correctamente la tonalidad de manera que el clarinete no exceda de un DO fuera del pentagrama y que el primer Alto no exceda de un MI fuera del pentagrama.

E_b
Tono de concierto

(Formato)

Clar. **b#**

Alto **b#**

Alto **b#**

Tenor **b#**

Tenor **b#**