

SUPLEMENTO PARA LAS LECCIONES 5, 6, 7 y 8

LAS NOTAS DE ACERCAMIENTO.

Todas las notas que no sean acordales se clasifican como N. Según la función que realiza, las notas clasificadas como N pueden ser clasificadas como E o como C.

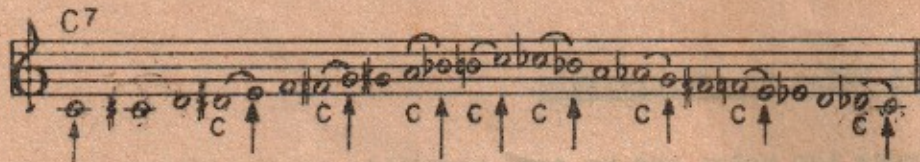
Como E si realiza un acercamiento escalístico, y como C si realiza un acercamiento cromático. Como veremos más adelante, existen notas que realizan ambas funciones y en tales casos se clasifican como E y como C.

Para que una nota pueda ser clasificada como E, debe llenar los siguientes requisitos:

- a) que pertenezca a la escala acordal;
- b) que resuelva en su nota acordal adyacente en movimiento escalístico, es decir, por grados conjuntos;
- c) que no sea una nota de larga duración (negra o menos);
- d) que no sea una negra que ataca en los tiempos fuertes del compás (1er y 3rd tiempo).

Si la nota no llena "todos estos requisitos" no puede ser clasificada como E. En tal caso toma su clasificación original, como N.

Toda nota que realice un acercamiento cromático hacia su nota acordal adyacente, debe ser clasificada como C.



Las notas que realizan acercamiento cromático deben resolver en su nota acordal adyacente y además pueden también resolver cromáticamente hacia una N.

En los acercamiento cromáticos las alteraciones deben ser ajustadas de manera que la resolución se efectúe mediante semitonos diatónicos, no cromáticos, con miras a lograr una línea melódica lo más fluida posible.

La mayoría de las notas clasificadas como C son notas alteradas. Sin embargo existen notas que sin ser alteradas realizan acercamiento cromáticos. Estas son notas que admiten las dos clasificaciones ya que funcionan como notas de la escala (E) y además resuelven cromáticamente.

→ Cuando un acorde está estableciendo un centro tonal, ninguna nota clasificada como E debe atacar conjuntamente con él. Es decir que las notas clasificadas como E funcionan como notas de paso después que el centro tonal ha sido establecido.



Otra solución podría ser



Pero recuerde que en las lecciones 5 y 6 no admiten la clasificación N.

NOTA: Recuerde situar en las codificaciones las E y las C a aquellas notas que realicen ambas funciones.

LECCION # 6

LA RESOLUCION RETARDADA Y EL DOBLE CROMATICO

Resolución retardada.....RR

Doble cromático.....DC

Existen cuatro tipos de RR:



Los dos primeros elementos de un DC siempre son C.



REGLA:

- "NINGUN RR Y DC DEBE ATACAR EN LOS TIEMPOS FUERTES DEL COMPAS".

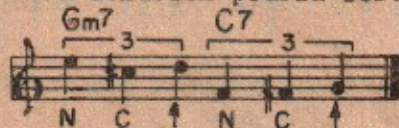
INCORRECTO



CORRECTO



Otra solución podría ser:



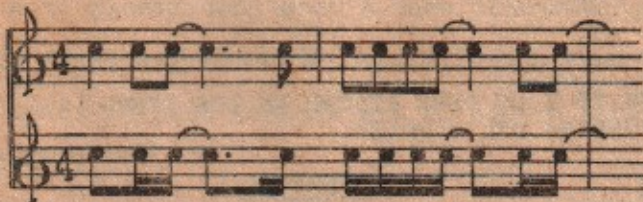
Pero en tal caso dejaría de ser RR y DC, ya que ambos exigen que sus dos primeros elementos sean notas de acercamiento.

Una nota clasificada como C puede atacar conjuntamente con el acorde siempre que sea una nota de corta duración (cercnea o menos).



NOTA IMPORTANTE:

En la página #9 de la Lección No. 6 el modelo de los ejercicios del doble tiempo es incorrecto. Los alumnos deben utilizar el siguiente modelo:





Utilice la siguiente nomenclatura en sus trabajos:

-Ejercicio B del Problema No. 5 de la tarea de la lección No. 6.

SUPLEMENTO PARA LA LECCION No. 7

Cuando una nota admita las dos clasificaciones, ós decir, como E y como C, se debe tomar principalmente la E ya que es la más importante de las dos: a) es una nota que pertenece a la escala acordal; b) que resuelve siempre en su nota acordal adyacente. Pero si cuando es armonizada presenta notas comunes con el acorde de resolución, "entonces" se armoniza como C.

SOBRE LA SENSIBLE

La sensible (7mo grado) es una nota que siempre admite las dos clasificaciones (E y C).

REGLA

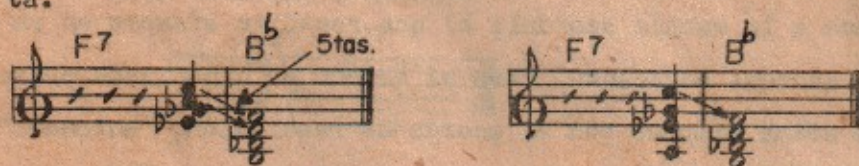
- 1) Utilice la C en las tonalidades mayores.
- 2) Utilice la E en las tonalidades menores.

En el siguiente ejercicio se podrá apreciar cómo estas clasificaciones definen mejor la tonalidad.

NOTA: Evitar los semitonos cromáticos en las resoluciones de las de las notas clasificadas como E y como C.



Cualquier nota de la melodía puede realizar saltos amplios en una resolución. Sin embargo, no es recomendable que esos saltos sean también realizados por las voces inferiores ya que en muchos casos se producen dos o tres quintas paralelas y la resolución pierde efectividad. Para evitarlo debemos utilizar la posición abierta.



Observe el movimiento de las voces inferiores en ambos casos. (no utilizar esta técnica por ahora).

SUPLEMENTO DE LA LECCION No. 8

Esta lección introduce ^{en} ~~los~~ nuevos elementos:

a) ~~eliminación~~ ^{en} del uso excesivo de los X⁷, los X⁹, ~~de la E₉~~

b) utilización de las dos novenas (mayor y menor) en los X⁷.

NOTA: Si el cifrado no contiene la 9a. menor, esta debe funcionar como nota de paso. (Ver final pag. 7)

Las notas clasificadas como E se mantendrán solamente como notas de paso una vez que el centro tonal ha sido establecido. En otras palabras, no pueden estar situadas donde un acorde ataca para establecer un centro tonal.

SOBRE LAS NOVENAS.

A partir de este momento todos los X7 toman la 9na mayor (a un tono alto de la tónica) siempre que la 5ta y la 7ma menor estén en la melodía.



Cuando se produce una CADENCIA PERFECTA (V7-I) los X7 toman la 9na mayor y al resolver, resuelven con la 9na menor. La 9na permuta por la fundamental. Cuando la 3ra está en la melodía no toma la 9na mayor, pero sí toma la 9na menor en las cadencias perfectas.



NOTA: Observe que cuando el acorde toma la 9a. menor estando la 13a en la melodía, se omite la 11a.

13
3
b9
7

CASO ESPECIAL.

Cuando la fundamental está en la melodía y se produce una cadencia perfecta (V7-I), el acorde toma la 9na menor siempre que:

- a) resuelva descendentemente en movimiento disjuncto (3ra o más) hacia el acorde de resolución;
- b) en tal caso la 9na menor permuta por la 7ma menor.



Cuando se produce una cadencia perfecta en medio de una progresión, el primer grado (I) puede ser: X, Xm, X7, y Xm7.



Esto no afecta los procedimientos ya discutidos sobre las dos novenas.

NOTA: Cuando termine sus tareas observe si ha situado correctamente las 9nas en los V7 - I. Observe también si ha situado la 9na mayor en los X7 (en las cadencias deceptivas o imperfectas).