



6- Escriba una armonización a cuatro voces en POSICION ABIERTA de cada una de las melodías dadas en la figura anterior (a dos pentagramas para evitar las líneas adicionales innecesarias).

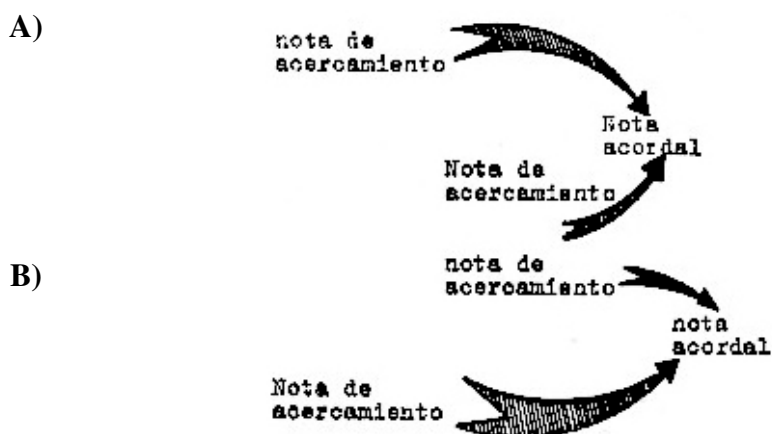
## LECCION No. 6

### A. PRINCIPIO DE LA IMPROVISACION (continuación)

En la lección No. 5 hemos cubierto algunos elementos melódicos que deben ser considerados en la improvisación. Continuaremos ahora con algunas figuraciones melódicas que pueden ser utilizadas con efectividad.

#### 1. LA RESOLUCION RETARDADA (RR)

En este tipo de figuración, el acercamiento realiza dos movimientos: uno ascendente y otro descendente, y viceversa, antes de que tenga lugar la resolución. La resolución retardada puede presentar estas dos formas:

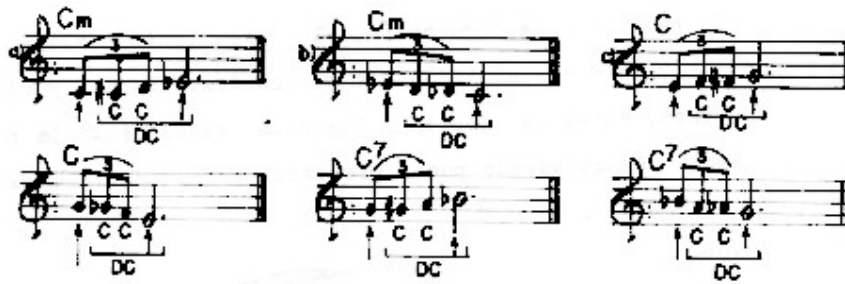


A continuación presentamos algunos ejemplos típicos de resoluciones retardadas.



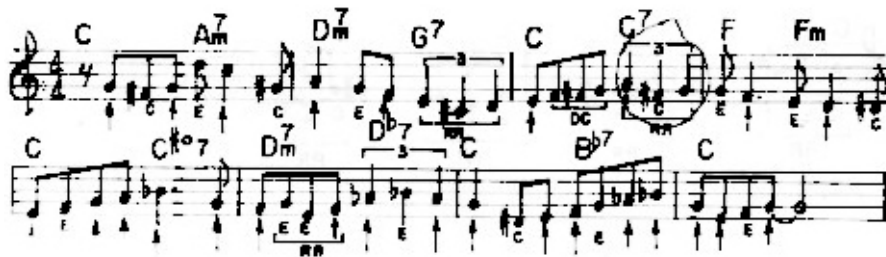
#### 2. ACERCAMIENTO DOBLE CROMATICO (DC)

Tal como indica este título, esta figuración melódica consiste en dos notas cromáticas moviéndose en la misma dirección hacia la nota acordal. El acercamiento doble cromático casi siempre asume una de las siguientes formas:

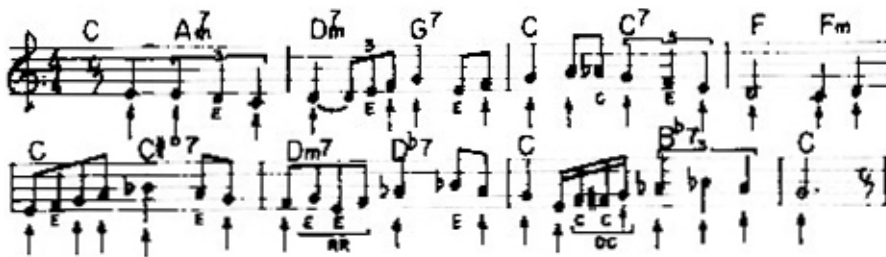


A continuación presentamos un ejemplo de melodías originales creadas por las progresiones acordales dadas utilizando todas las técnicas de la improvisación melódica que han sido discutidas en las lecciones 5 y 6. Cada nota ha sido codificada como sigue:

- Notas acordales..... ↑
- Notas de acercamiento cromático..... C
- Notas de acercamiento escalístico..... E
- Resolución retardada..... RR
- Acercamiento doble cromático..... DC



Existen, por supuesto, un número infinito de variaciones melódicas que puede desarrollarse de una misma serie de progresiones acordales. Como un ejemplo de ello, vamos a presentar otra melodía basada en la misma progresión acordal del ejercicio anterior. La codificación cambiará, según sea la función de cada nota dentro del contexto melódico.



### C. IMPROVISACION SOBRE UNA MELODIA DADA.

Hasta ahora hemos estado trabajando en la construcción de una melodía original basada en progresiones acordales ya establecidas. Estos mismos principios han sido utilizados muy frecuentemente por los instrumentistas o arreglistas. Sin embargo, presenta un problema adicional cuando deseamos escribir variaciones melódicas o improvisación sobre una melodía ya establecida.

Cuando improvisamos sobre una melodía dada, generalmente se recomienda que la melodía original sea reconocible. El tipo de la agrupación musical para la cual usted va a escribir podría ser guía a la hora de determinar justamente cuán lejos de la melodía original usted podría llegar.

Todas la técnicas melódicas discutidas en las lecciones 5 y 6(notas acordales, de acercamiento cromático, de acercamiento escalístico, resoluciones retardadas, acercamiento doble cromático) pueden ser aplicadas a una melodía dada. Por supuesto, con miras a que la melodía original se mantenga reconocible, las notas de la melodía original deben ser mantenidas, especialmente aquellas notas que son importantes en el feeling en la duración.

Aprecie en los ejemplos siguientes cómo las características principales de la melodía original han sido respetadas en cada una de las improvisaciones. Además de las codificaciones estudiadas previamente, las notas de la melodía original serán indicadas por la letra “H”.

NOTA: las negras que tienen lugar en el primer y en el tercer tiempo del compás no deben ser normalmente armonizadas como notas de acercamiento. En tales casos se clasifican como “notas no-acordales” (N).

Melodía original.

Improvisación.

Melodía original.

Improvisación

Melodía original.

Improvisación

#### D. TEORIA DEL RITMO (continuación)

Cualquier diseño rítmico puede asumir variadas formas y feeling según su relativa locación en el compás. Para ilustrar esto, el simple patrón rítmico “4 4” puede ser utilizado en cualquiera de las formas siguientes:

(NOTA: corchea igual a 1)

Para obtener una verdadera comprensión de la forma en que un patrón rítmico puede ser involucrado, utilizaremos la técnica de los “desplazamientos rítmicos”.

## 1. DESPLAZAMIENTO RITMATICO,

### a. Desplazamiento por 1/8

En el siguiente ejemplo, un patrón rítmico pre-seleccionado se repetirá ocho veces, pero antes de cada repetición será insertado un silencio de corchea, es decir, 1/8 de tiempo. Como resultado de esto, el ritmo que se inicia en el primer tiempo del compás, es decir, en el primer 1/8 de tiempo, comenzará en el segundo tiempo del siguiente compás, y así sucesivamente hasta que el ritmo original sea desplazado nuevamente en un compás completo.

Por ejemplo, sea el ritmo original “1, 1, 1, 5”.

The image shows a musical staff with a treble clef and a 4/4 time signature. It illustrates the rhythmic displacement of a pattern "1, 1, 1, 5" (where 1 represents a quarter note and 5 represents a half note) by 1/8 of a measure. The pattern is repeated eight times, each time shifted by one eighth note. The original pattern is shown at the end of the eighth repetition, labeled "PATRON ORIG.".

Es posible, por supuesto, aplicar esta misma técnica a patrones rítmicos que abarcan cualquier número de tiempos. En el siguiente ejemplo, un patrón rítmico de dos compases (16 corcheas) ha sido desplazado en 1/8 hasta que retorne a su forma original.

Ritmo original: “2, 2, 3, 2, 2, 1, 2, 2”.

The image shows a musical staff with a treble clef and a 4/4 time signature. It illustrates the rhythmic displacement of a two-measure pattern "2, 2, 3, 2, 2, 1, 2, 2" (where 2 represents a quarter note and 3 represents a half note) by 1/8 of a measure. The pattern is repeated eight times, each time shifted by one eighth note. The original pattern is shown at the end of the eighth repetition, labeled "PATRON ORIGINAL".

### b. Desplazamiento por 3/8.

La técnica del desplazamiento rítmico permanece igual excepto que silencios que abarquen 3/8 de tiempos son insertados antes de que se repita el patrón original.

(NOTA: cuando utilizamos silencios debemos asegurarnos el uso del mismo tipo de subdivisión de compás que usted utiliza con las notas).

Patrón original: “2, 1, 1, 1, 3”.

Desplazamiento: 3/8



Y ahora un patrón rítmico de dos compases con un desplazamiento de 3/8.

Patrón original: “3, 4, 2, 2, 1, 1, 1, 2”.

Desplazamiento: 3/8

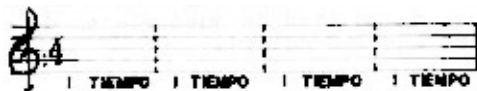


Una vez que haya completado los problemas rítmicos de la tarea se habrá familiarizado con el tipo de ritmo que forma parte esencial de la música popular moderna.

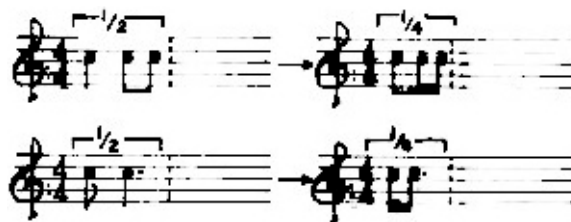
## 2. NOTACION DE LOS RITMOS DOBLE TIEMPO.

El doble tiempo (esto es, sensación de pulsaciones en un compás de 4/4) puede ser escrito correctamente si se observa lo siguiente:

- Considerar subdivisiones del compás en lugar de 2.



- Reducir a la mitad los valores de los patrones rítmicos en 4/4, es decir, la negra se convierte en corchea; la blanca se hace negra; dos compases se convierten en uno; etc.
- Convierta dos tiempos de un 4/4 original en un tiempo del ritmo doble. Para lograr esto se unen las notas por medio de una barra.



A continuación presentamos algunos ejemplos de frases rítmicas escritas primeramente tal como ellas aparecen en 4/4; después, como deben ser escritas si deseamos una sensación de doble tiempo.



NOTA: El efecto de doble tiempo se utiliza exclusivamente en piezas de tiempos lentos y medio lentos.

### TAREA

1- Hemos dado claro progresiones acordales.

a) Escriba las continuidades armónicas de esas progresiones.

b) Improvise melodías originales sobre las progresiones acordales dadas. Recuerde codificar cada una de sus notas. Realice su trabajo según el siguiente modelo:

dad

	<b>Progresión acordal</b>	
	<b>Melodía improvisada</b>	
	<b>Continuidad armónica</b>	

- a) 4/4 C F#m7 B7 Em7 A7 Dm7 C7 C D7  
 IIII-II II- II II- II II-III- IIII
- b) bbbb 4/4 Eb Bbm7 Eb7 Ab Abm Eb Gb7 Fm7 Bb7 Eb Db7 Eb  
 IIII-III III-III -III- II II - III III-III II- IIII
- c) # 4/4 G Ab°7 Am7 D7 G G7 C Cm G Eb7 Am7 D7 G F7 G  
 IIII - II II- II II- II II- II II- II II- IIII
- d) bbbb 4/4 Bbm7 Eb7 Ab A°7 Bbm7 A7 Ab Bbm Ab  
 IIII- IIII-III-III- IIII - IIII-II II - IIII
- e) b 4/4 F Gm7 C7 F Am7(b5) D7 Cm7 Bbm F C7 F  
 IIII-III II-III- I I II- IIII - IIII -II- IIII

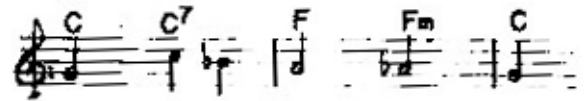
2- Aquí damos algunas melodías originales con sus símbolos acordales.

a) Escriba las continuidades armónicas en POSICION ABIERTA basadas en las progresiones acordales.

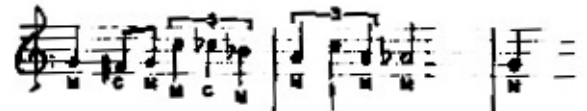
- b) Escriba una variación improvisada de cada una de esas melodías. (IMPORTANTE: “la melodía original debe ser reconocible”).
- c) Codifique cada nota de la melodía improvisada situando la letra **M** en las notas que pertenecen a la melodía original, según los ejemplos de la página 24.

Realice su trabajo según el siguiente modelo:

Progresión acordal y melodía original dada.....



Melodía improvisada.....



Continuidad armónica en POSICION ABIERTA....



- 3- Desplace cada uno de los siguientes patrones rítmicos por 1/8. Continúe hasta que el patrón retorne a su forma original. (Corchea igual a 1).
  - a) 2 1 3 2
  - b) 2 1 3 1 2 1 1 2 3
- 4- Desplace cada uno de los patrones rítmicos por 3/8. Continúe hasta que el patrón retorne a su forma original.
  - a) 3 3 2
  - b) 1 2 3 4 1 1 1 3
- 5- Convierta cada una de las continuidades rítmicas resultantes del Problema No. 3 al doble tiempo. Recuerde que cada una de las frases será reducida a la mitad tantos compases como posea el original.